

高品质 有保障

开课学校和核心教师、联盟、智慧树网
与您一起共同为教学质量负责

智慧树网

www.zhihuishu.com

2015秋冬学期共享课程 首批选课清单 **113** 门

混合式共享课 59 门

在线式共享课 54 门

集政府、名校、名师、智慧树网，全力打造，倾情奉献

59门混合式课程

- 知名大学的招牌课程，知名老师的呕心之作 -

精心筛选来自近30所985、211知名院校，150多位人气名师的人气课程

北京大学
复旦大学
武汉大学
浙江大学
上海交通大学
中国人民解放军国防大学

吉林大学
北京师范大学
南开大学
四川大学
华中科技大学
西安交通大学
山东大学
厦门大学
天津大学
重庆大学
北京航空航天大学

华东师范大学
华中师范大学
湖南大学
中国农业大学
兰州大学
中国海洋大学
西南大学
南昌大学
东华大学
华东理工大学
上海外国语大学



“翻转课堂” 教学效果好

方式

在线自主学习

集中见面课服务

内涵

视频学习
在线讨论

答疑、释惑
交流、分享

目标

知识传递

能力培养

表达
思辨
倾听
协作

36学时
2学分

在线学习
28学时

《在线进阶式教程》



宿舍听课



移动学习



校园畅游

见面课
8学时

跨校直播互动



主讲教室



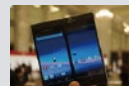
直播收视



跨校互动



小组讨论



短信互动

校内小组讨论



小组讨论



学生汇报



小组成绩

课程 目录

超级大课程

好课程，就要有趣前沿够味

《军事理论》	1
《艺术与审美》	2
《高等数学》	3
《人文与医学》	4
《基因与人类未来》	5
《食品安全》	6
《灾难救援》	7
《思想道德修养与法律基础》	8
《文艺复兴的当代启示录》	9
《职场沟通》	10

名师大课程 15门

《西方文明史导论》	北京大学	朱孝远	11
《社会调查与研究方法》	北京大学	邱泽奇	12
《过去一百年》	复旦大学	冯 玮	12
《中医药与中华优秀传统文化》	上海交通大学	彭崇胜	13
《生命科学导论》	上海交通大学	林志新	13
《珠宝鉴赏》	同济大学宝石学教育中心	杨如增	14
《公共关系》	同济大学马克思主义学院	李占才	14
《数学大观》	北京航空航天大学	李尚志	15
《工科数学分析》	北京航空航天大学	杨小远	15
《演讲与口才》	北京航空航天大学	姚小玲	16
《跨文化沟通心理学》	华东师范大学	严文华	16
《视觉与艺术》	西安交通大学	贾濯非	17
《细胞：一个和谐的社会》	山东大学	时永香	17
《中国民族音乐作品赏析》	北京师范大学	张 璐	18
《健康导航与科学用药》	南开大学	张京玲	18

其他混合式课程 34门

《大学化学》	北京大学	卞 江	19
《计算概论之C程序设计》	北京大学	李 戈	19
《唐诗宋词人文解读》	上海交通大学	李康化	20
《比较政治学》	武汉大学	储建国	20
《关爱生命——急救与自救技能》	上海交通大学医学院	陆斌杰	21
《汽车行走的艺术》	吉林大学	王建华	21
《奇异的仿生学》	吉林大学	刘 燕	22
《人文视野中的生态学》	吉林大学	包国章	22
《大学生心理健康教育》	吉林大学	刘 畅	23
《莎士比亚戏剧赏析》	北京师范大学	刘洪涛	23
《侵权法》	四川大学	王 竹	24

《天文漫谈》	华中科技大学	徐学军	24
《人因工程》	西安交通大学	刘树林	25
《中国现当代文学》	西安交通大学	黎 荔	25
《设计创意生活》	山东大学	王震亚	26
《文学修养与大学生活》	山东大学	王小舒	26
《中国审美文化》	山东大学	陈 炎	27
《局部解剖学》	山东大学	李振中	27
《理论力学》	天津大学	曹树谦	28
《图说人际关系心理》	重庆大学	叶泽川	28
《线性代数导航》	北京航空航天大学	李尚志	29
《教你成为歌唱达人》	华东师范大学	吴睿睿	29
《大学生劳动就业法律问题解读》	华东理工	刘金祥	30
《数据结构》	中国海洋大学	魏振钢	30
《管理百年》	南昌大学	戴志敏	31
《无处不在——传染病》	南昌大学	孙水林	31
《电工与电子学》	南昌大学	郑朝丹	32
《时装文化与流行鉴赏》	东华大学	陈 彬	32
《翻译有“道”》	上海外国语大学	冯庆华	33
《开启疑案之门的金钥匙——司法鉴定》	华东政法大学	杜志淳	33
《大学生创业基础》	上海理工大学	吴满淋	34
《邮轮文化鉴赏》	上海工程技术大学	吴明远	34
《现代社交与礼仪》	苏州大学文正学院	熊 莹	35
《茶艺》	苏州旅游与财经高等职业技术学院	徐 敏	35

纯在线课程 54门

《20世纪西方音乐》	北京大学	毕明辉	36
《影片精读》	北京大学	戴锦华	36
《职业素质养成》	联盟推荐	林正刚	36
《创业企业战略与机会选择》	复旦大学	孙金云	36
《数字化医院解密》	上海交通大学医学院	陆斌杰	36
《物理与人类生活》	吉林大学	张汉壮	36
《书法概论》	北京师范大学	倪文东	37
《细胞的命运》	四川大学	邹方东	37
《系统工程》	西安交通大学	吴 锋	37
《视觉素养导论》	西安交通大学	黎 荔	37
《中国传统文化》	西安交通大学	张 蓉	37
《神韵诗史》	山东大学	王小舒	37
《老祖宗的说话艺术-古代汉语》	山东大学	唐子恒	38
《死亡文化与生死教育》	山东大学	王云岭	38
《大学生性健康修养》	山东大学	马保华	38
《辐射与防护》	山东大学	侯桂华	38
《走近核科学技术》	兰州大学	吴王锁	38
《花儿》	兰州大学	周 亮	38
《化学工程基础》	兰州大学	严世强	39
《设计的力量》	湖南大学	何人可	39
《现代礼仪》	湖南大学	袁涤非	39
《诺贝尔生理学或医学奖史话》	华中师范大学	张 铭	39

《色彩信息的魅力》	华中师范大学	欧阳丽莎	39
《视觉信息设计》	华中师范大学	欧阳丽莎	39
《食品安全与日常饮食》	中国农业大学	沈 群	40
《美学与人生》	西南大学	寇鹏程	40
《〈世说新语〉的国学密码解析》	中国海洋大学	丁玉柱	40
《口腔探密》	南昌大学	史 彦	40
《中国少数民族生态智慧》	云南大学	何 明	40
《异彩纷呈的民族文化》	中南民族大学	孟凡云	40
《统计方法与资料分析》	台湾交通大学	唐丽英	41
《保险与生活》	东北农业大学	李 丹	41
《大学生心理健康教育》	江汉大学	孔晓东	41
《笔墨时空——解读中国书法文化基因》	临沂大学	房 彬	41
《平面动画设计》	佳木斯大学	阎瑞华	41
《健康膳食解码》	佳木斯大学	祝丽玲	41
《纺织与现代生活》	天津工业大学	王建坤	42
《健康生活 预防癌症》	昆明医科大学	邹英鹰	42
《中药炮制学》	江西中医药大学	钟凌云	42
《生物化学》	天津中医药大学	康 宁	42
《欧美电影文化》	上海工程技术大学	彭兴伟	42
《冲上云霄——飞机鉴赏》	上海工程技术大学	魏鹏程	42
《诗经爱情诗十二讲》	上海第二工业大学	戴从喜	43
《走进教学殿堂-教师专业技能修炼》	湖北第二师范学院	李贤智	43
《现代科技与科技管理》	西安财经学院	杨永峰	43
《急救基本知识与技术》	苏州卫生职业技术学院	丛小玲	43
《影视广告赏析》	苏州经贸职业技术学院	皮贺鹏	43
《调酒艺术》	苏州经贸职业技术学院	王晓洋	43
《汽车使用与维护》	苏州建设交通高等职业技术学校	徐 展	44
《中外建筑艺术赏析》	苏州建设交通高等职业技术学校	陈 鑫	44
《西方音乐人文赏析》	苏州技师学院	印鸣杰	44
《篆刻欣赏》	苏州工艺美术职业技术学院	陈慧清	44
《手机人像摄影》	苏州工艺美术职业技术学院	王 刚	44
《光阴故事之钟表学导论》	天津现代职业技术学院	赵跃武	44

复旦大学、北京大学、国防大学、东西部高校课程共享联盟、与智慧树网联合策划、倾情打造。

让将军告诉你一个强大的中国



教育部体卫艺司长王登峰

在教育部体卫艺司的大力支持与指导下

2015年秋冬学期《军事理论》共享课程教学改革试点学校征集中

“东西部联盟的《军事理论》慕课实践中，我们发现很多高校学生都愿意去学，这是因为中国高校与中国著名将军的联合，这些优质教学资源精彩的演绎了中国视角、中国力量、中国精神。”

——摘自王登峰司长2015年1月9日东西部高校课程共享联盟工作会议报告

开课属性：跨校共建

学分

2.0

学时

36

见面课

8学时

考核

在线40%
见面课30%
期末30%

跨校直播大课堂这些将军都曾经来过

教学负责人：

黄荣国-复旦大学

视频授课团队：

房兵-国防大学

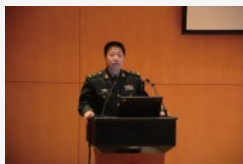
王洪福-国防大学

林建忠-国防大学

刘云飞-东北大学

等15位授课教师

2014年12月2日



杨利伟将军

“勇于担当、共筑梦想”

2015年5月2日



徐光裕将军

从“国”字
谈中国国防走向

2014年11月4日



尹卓将军

“中国的海上安全
与钓鱼岛问题”

2015年4月14日



朱成虎将军

“国家安全形势”

2015年3月31日



黄培义将军

“中国国防和军事战略”

2014年10月14日



孙南京将军

“中国梦、将军梦、
人生梦”

2014年9月23日



乔松楼将军

“战争、国情与使命”

中国式慕课，走一条中国特色的美育之路

党中央和各级政府高度重视美育教育

国家把美育作为加强社会主义核心价值观教育的重要载体、作为传承创新中华优秀传统文化的重要形式、作为落实立德树人根本任务的重要方面、作为深化教育领域综合改革的重要内容。



“要结合新的时代条件传承和弘扬中华优秀传统文化，传承和弘扬中华美学精神。我们社会主义文艺要繁荣发展起来，必须认真学习借鉴世界各国人民创造的优秀文艺。只有坚持洋为中用、开拓创新，做到中西合璧、融会贯通，我国文艺才能更好发展繁荣起来。”

——习近平 [文艺工作座谈会] 2014年10月15日



“要面向全体学生，将艺术教育贯穿各级各类教育，开齐上好艺术课，坚持课堂教学、课外活动、社会实践三位一体，让每个学生都享有接受艺术教育的机会。要多渠道解决师资短缺特别是农村“缺师少教”问题，不拘一格聘请名家大师进课堂。要利用信息化手段，使农村、边远、贫困和民族地区学校共享优质教育资源。”

——刘延东 [推动艺术教育以美育人以文化人] 2015年4月19日



“美育是心灵的教育，是提升一个人、一个学校、一个社会基本素质的重要途径。党中央、国务院高度重视学校美育，要深刻认识加强学校美育的重要性紧迫性，以强烈的责任感使命感，以更加自觉的行动、更加有力的措施，加快推动学校美育工作明显改观。”

——袁贵仁 [全国学校艺术教育工作会议] 2015年3月2日

课程总策划



叶 朗

教育部艺术教育委员会主任
现为北京大学艺术学院名誉院长
文化产业研究院院长

国家文化产业创新与发展研究基地主任，北京大学资深教授、博士生导师，北京大学美学与美育研究中心（教育部普通高校人文社会科学重点研究基地）主任，第九届、十届全国政协常委。

开课属性：跨校共建

学分

2.0

学时

30

《艺术与审美》共享课程在教育部体卫艺司的支持下，以教育部艺术教育委员会主任、国家美学大师叶朗先生为核心聚集了十三位艺术美学领域的专家教授，通过对绘画、建筑、音乐、舞蹈、戏剧等多种艺术门类的讲述来构建艺术之美、中国传统艺术之经典。通过混合式教学模式，在中国院校普及中国优秀文化、传统、精神，引导学生寻找更有价值和情趣的人生，树立学生正确的价值观和审美观，以实现树立中国人的底气和骨气。

正在征集试点学校，欢迎联系

《高等数学》

教是微分，学是积分，高数慕课引你走进微积分！

《高等数学》A、B、C、D尽在高数慕课，凭你所需，任你所选

来自教育部高等学校数学专业教学指导委员会6位专家、学者共同指导、策划



郑志明
北京航空航天大学
教育部教学指导委员会
数学类专业委员会主任



方新贵
北京大学
副教授



吴泉水
复旦大学
上海数学中心执行主任



彭联刚
四川大学
数学学院院长



林亚南
厦门大学
数学学院院长



柳彬
北京大学
数学副院长

策划团队精心遴选来自5所大学的优质数学名师，信得过的选择，看得见的品质

- | | | | | |
|----------------|------------|------------|------------|-----------|
| ■ 杨小远-北京航空航天大学 | ■ 王冠香-北京大学 | ■ 庄平辉-厦门大学 | ■ 朱瑞-四川大学 | ■ 周杨-四川大学 |
| ■ 朱慧敏-复旦大学 | ■ 金路-复旦大学 | ■ 林建华-厦门大学 | ■ 闵心畅-四川大学 | ■ 陈丽-四川大学 |

《高等数学》课程分为两学期。第一学期包含：数列、函数的极限与连续、一元函数微分学、一元函数积分学、级数。第二学期包含空间解析几何与向量代数初步、（多元）函数的极限与连续、多元函数微分学、多元函数积分学、常微分方程初步。

开课属性：跨校共建

学时

5.0

学时

80

见面课

16 学时

《人文与医学》

医学，是人的学科，属于全人类；

且听院士、哲学家、教育学家、医生对医学中人文因素的解读，
共同探索中外医学中的哲学智慧，引导我们重新思考生命的意义。

课程原创团队



闻玉梅
中国工程院院士



彭裕文
复旦大学教授
知名解剖学家



俞吾金
复旦大学教授
教育部长江特聘教授

开课属性：跨校共建

学分 2.0

学时 32

见面课 8 学时

考核
在线30%
见面课28%
期末42%

向2015年春夏学期中多位在这里付出过的院士、终身荣誉教授致敬！



（左：彭裕文教授 右：闻玉梅院士）
4月11日第一次直播课 闻玉梅院士主讲《实践·坚持》



（左：戴尅戎院士 右：胡庆澧先生）
4月25日第二次直播课 戴尅戎院士与胡庆澧先生
共同探讨《医学伦理与理念》



（左：秦伯益院士 右：闻玉梅院士）
5月16日第三次直播课 闻玉梅、秦伯益两位院士
携手带来《呼唤医学人文精神的回归》

《基因组学与人类未来》

“五院”院士诠释基因组学的奥秘， 推演人类生命进化

让我们的生命更多彩

人类基因图谱、遗传病因的根源、人体器官的克隆……这些我们耳熟能详的人类生命科学领域的探索的里程碑中，基因组学起到了举足轻重的作用。随着人类对基因深入的研究，与人伦、道德牵绊逐渐凸显。

《基因组学与人类未来》彰显院士心中的对生命科学发展的期许与人文情怀

开课属性：联盟推荐

学分

2.0

学时

38

见面课

8 学时

考核

在线40%
见面课20%
期末40%

杨焕明院士

中国科学院院士
美国科学院外籍院士
德国国家科学院外籍院士
发展中国家科学院院士
印度科学院外籍院士



《食品安全》

民以食为天，食以安为先

国家食品安全风险评估中心科普宣教办公室大力支持与指导

北京大学、浙江大学、中国农
业大学等12所知名大学20位食品安全领域的知名专
家、学者联合打造中国普及性的“食品
安全”知识，让你成为餐桌上
的明白人

课程介绍：

根据食品安全纵向和横向涉及的多个领域，精选相关学科专业中的部分课程内容，进行重新组合，邀请12所高校20位教授联合组建教学团队，撰写各自擅长、通俗易懂的讲稿，形成面向大学生的综合性《食品安全》课程

课程总策划：
楼程富授课团队
名师风采郑晓冬
浙江大学励建荣
渤海大学许雅君
北京大学林洪
中国海洋大学孙秀兰
江南大学学分
2.0学时
35见面课
8 学时考核
在线40%
见面课15%
期末45%

《灾难救援》

生命,刻不容缓!

课程介绍:

天灾人祸,总在发生。联合国前秘书长安南说:“我们的世界,比以往任何时候都要更容易受到伤害!”飞机失事、恶性车祸、意外伤害、突发疾病、自然灾害,各种天灾人祸频繁多发,把我们和家人的生命安全推向危险。与死神争分夺秒,挽救生命刻不容缓。灾难救援,已发展成为社会大众的迫切需求,掌握急救知识必不可少!



从医学院到医院,十数名经验丰富的临床专家亲自授课,
希望涉险时能我们除了自救,更能互助、支持公众救援

上海交大医学院 仁济医院 第一人民医院
第六人民医院 瑞金医院 第九人民医院
上海市儿童医院 新华医院 上海精神卫生中心

适当提升国民的医学知识和素质
呼唤对生命的热爱与尊重
树立面对事故现场进行急救的信心
让每一个珍贵的生命都多一分希望

课程总策划:



黄钢
上海健康医学院院长

教学负责人:



陆斌杰
仁济医院

开课属性: 联盟推荐

学分

2.0

学时

36

见面课

8 学时

考核

在线40%
见面课40%
期末30%

《思想道德修养与法律基础》

大学生的第一堂人生 “基础课”

驾驭理想、追逐自由，活出生命的质地
没有枯燥的道理、没有灌输的讲授

复旦大学、上海交大、中国人民大学
10校共同策划、建设

课程策划团队



高国希

复旦大学
马克思主义学院院长

主讲教师：

陈大文 上海理工
陈 果 复旦大学
王 易 中国人大

陈金华 复旦大学
施索华 上海交大
等23位老师



开课属性：跨校共建

学分

3.0

学时

48

见面课

12 学时

考核

在线40%
见面课30%
期末30%

《文艺复兴的当代启示》

跟着历史学家学历史，感受历史背后的“历史”！

带领你迎着文艺复兴运动的暴风雨，

观赏文艺复兴掀起的惊涛骇浪！

文艺复兴起于浪漫主义、唯美主义，结束于现实主义、理性主义

欧洲“文艺复兴”是“古典文化的再生”，还是“近代文化的端”？

是“复兴”，还是“创新”？

文艺复兴的许多巨人，在“万马齐喑”的封建高压下，用笔、舌或剑同封建制和天主教会展开了怎样的殊死斗争，才创造出了崭新的光辉灿烂的精神文明？

北京大学著名历史学教授
朱孝远

留美历史学博士
欧洲中世纪史专业方向博士生导师

开课属性：联盟推荐

学分 2.0

学时 32

见面课 12 学时

考核
在线40%
见面课30%
期末30%

《职场沟通》

沟通，链接世界的力量

今年大学生毕业人数突破749万，被称为史上最难就业年。

面对如此严峻的就业形势，大学生们该何去何从？

未入职场先学沟通，提升职场核心竞争力！

700余家“世界500强”名企、知名跨国公司人力资源部门的选择

沃尔沃、大众、西门子、美的、华为、联想、百度、三菱日联银行，中国交通银行……

《职场沟通》“百里挑一”等你来战

1. 通过课程学习，成绩优异者有机会参与该活动
2. 通过活动，学生将有机会直接对话知名企业人力资源经理组成的面试团

数千位职场精英的“沟通技术”提升教练

国内知名职业培训师，毕业于华东师范大学心理学系。专职“职场沟通”培训11年。

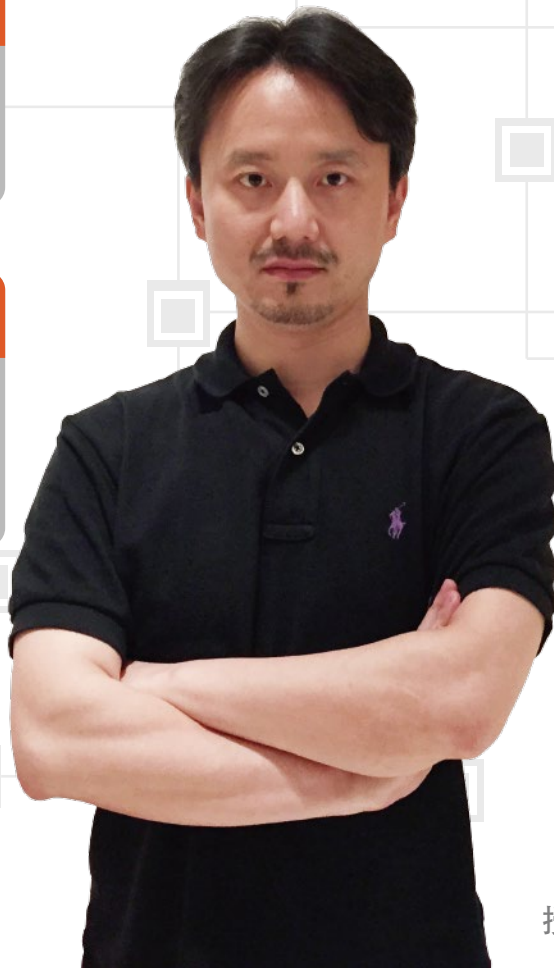
学员感受：

深入浅出，通俗易懂，通过生动的小故事，得出正确的思维和剖析。

——中石化学员

比较生动，剖析力较强，有启发性。

——诺基亚西门子学员



授课老师：胡刚

开课属性：联盟推荐

学分

2.0

学时

30

见面课

12 学时

考核

在线40%
见面课40%
期末20%

名师大课程 15 门

知名大学的招牌课程，知名教授的呕心之作

《西方文明史导论》 北京大学

通识教育

平心静气
来一段别具一格的历史穿越

朱教授以轻松的语言、有趣的知识带领大家穿越到古代西方的一个个国家，在那些早已逝去的世界里，走访历史事件的发生现场，遇见心仪的历史名人，体验往昔的风土人情，甚至徜徉于古色古香的大城小街上，过一段虚拟的穿越时光。

学分	2.0	学时	32	见面课	12 学时	考核	在线40% 见面课30% 期末30%
----	-----	----	----	-----	-------	----	--------------------------

朱孝远

北京大学历史学院教授
欧洲中世纪史专业方向博士生导师
留美历史学博士

教育部“跨世纪人文社会科学优秀人
才”，获“全国优秀教师”、“北京市第
七届高等学校教学名师”、“国务院特殊
津贴”、“希腊文化研究杰出贡献奖”、
“俄勒冈大学荣誉教授”等国际、国家和
省部级奖项20余项。



《社会调查与研究方法》 北京大学

通识教育

邱泽奇

中国社会与发展研究中心主任
中国社会学会理事
兼任重庆大学公共管理学院院长

北京大学社会学系教授，曾担任北京大学
中国社会科学调查中心创办主任。国家有
突出贡献的中青年专家，高等学校科学研
究优秀成果（人文社会科学）奖获得者



学分 2.0 学时 32 见面课 8 学时 考核 在线40%
见面课30%
期末30%



社会观察的方法 世事洞明的学问

教你一套观察社会现象、测量社会现象的工具

教你一套分析和运用社会现象数据的科学方法

冯玮

日本研究中心兼职研究员
中华日本学会常务理事
复旦大学历史系教授

日本神奈川大学客座研究员、韩国
高丽大学客座研究员、日本庆应大
学客座教授。专著《日本经济体制
的历史变迁—理论和政策互动》；
《〈菊花与刀〉精读》等

《过去一百年》 复旦大学

解读人类最具探索意义的一百年

以世界热点问题为点、各国历史事件为线、国际关系为面

将20世纪的世界置于历史的座标上进行考察

通识教育

学分 2.0 学时 36 见面课 8 学时 考核 在线40%
见面课40%
期末20%

《中医药与中华传统文化》 上海交通大学

通识教育



从中医药体会中华传统文化的精粹

深刻思考在科学技术不断进步、经济飞速发展、
文化多元化发展的今天，中医药这一传统学科如何面对现实，
继续发挥其独特优势

学分	2.0	学时	32	见面课	8 学时	考核	在线30% 见面课30% 期末40%
----	-----	----	----	-----	------	----	--------------------------

彭崇胜

国家自然科学基金项目评议人
教育部高校同行评议专家
上海交通大学药学院副教授

澳大利亚昆士兰大学分子生物科学研究所
(IMB) 访问学者。承担和参与国家重大
新药创制、国家863及上海市中药现代化
等科研项目6项，申请专利4项，发表论
文30余篇，参编教材、专著4部。



《生命科学导论》 上海交通大学

通识教育

林志新

教育部生物工程与生物技术教学指导委员会副主任
上海交通大学生命科学技术学院教授
校教学发展中心主任
系统生物医学研究院常务副院长
历任生命学院副系主任、副院长、常务
副院长、执行院长。2008年获国家级教
学名师奖。主讲《生命科学导论》课
程，2003年获首批国家精品课程。科研
方面从事蛋白质化学与功能基因组学研
究，近年来承担并完成了包括“973”、
“863”、自然科学基金及国家重大专项
等科研项目。



以生物化学和分子生物学为基础，以基因
重组技术为核心，再加上对宏观自然环境的
重视，把握了现代生命科学和生物技术
发展的主流。

学分	2.0	学时	32	见面课	8 学时	考核	在线30% 见面课30% 期末40%
----	-----	----	----	-----	------	----	--------------------------



《珠宝鉴赏》 同济大学宝石学教育中心

通识教育

杨如增

中国工艺美术金属艺术专业委员会常务理事，全国岩石矿物学会环境矿物材料专业委员会常务理事。同济大学宝石工艺材料实验室质量负责人，宝石学教授

英国皇家宝石协会珠宝鉴定师，比利时钻石协会高层会员。上海市珠宝首饰行业协会理事。参与“宝石学科建设与人才培养”获教育部教学成果二等奖，上海市教学成果一等奖，获同济大学教学改革与课程建设等多项成果奖



学分	2.0	学时	34	见面课	8学时	考核	在线40% 见面课40% 期末20%
----	-----	----	----	-----	-----	----	--------------------------

慧眼识珠宝，知出处、辨真假、晓典故

主要讲授钻石、红宝石、蓝宝石、祖母绿、猫眼、翡翠、和田玉、碧玺、水晶等常见宝玉石的产出、宝石学特征以及珠宝相关的人文历史背景，珠宝玉石品鉴的基本要点，珠宝玉石质量评价的基本知识。世界名钻石和著名珠宝鉴赏。



《公共关系》 同济大学马克思主义学院

通识教育

李占才

中国经济史学会理事，上海市马克思主义研究会理事，国务院政府特殊津贴专家。同济大学马克思主义学院副院长

2007年获同济大学“教学名师奖”，2008年获同济大学“师德师风优秀教师”荣誉称号，2008年获宝钢优秀教师奖。2009年评师网大学生推选名师活动中，当选全国最受欢迎百佳教授、上海最受欢迎十大教授。先后发表学术论文近90多篇，出版著作20余部

学分	2.0	学时	33	见面课	10学时	考核	在线30% 见面课40% 期末30%
----	-----	----	----	-----	------	----	--------------------------



善策划、会沟通、懂传播

关系是一张网，而人是其中一个点。在路上随意找六个人，他们的关系网延伸可以把全世界都联系起来。公共关系教你实事求是的包装、展示自己

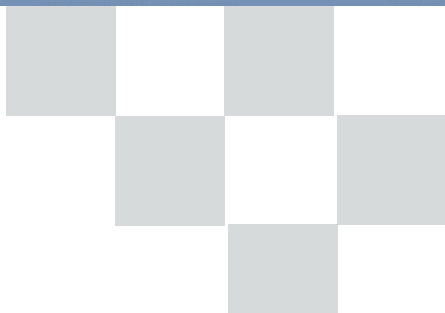


《数学大观》北京航空航天大学

通识教育

用生动的故事展示“数学爱我们”

数学的故事,远在天边,近在眼前。峨嵋山的佛光宣讲连续函数,哈尔滨的面条吃进一维空间。康定情歌高唱等比数列,宾馆台灯照出圆锥曲线。



李尚志
国务院学位委员会学科评议组成员
中国数学会理事
中国工业与应用数学学会理事
北京航空航天大学数学与系统科学学院学术委员会主任, 教授
教育部高等学校数学与统计学教学指导委员会委员、非数学类专业数学基础课程教学分会副主任; 安徽省学位委员会委员; 安徽省数学会秘书长

学分 2.0 学时 34 见面课 8 学时 考核 在线30% 见面课30% 期末40%



《工科数学分析》北京航空航天大学

专业课程

杨小远

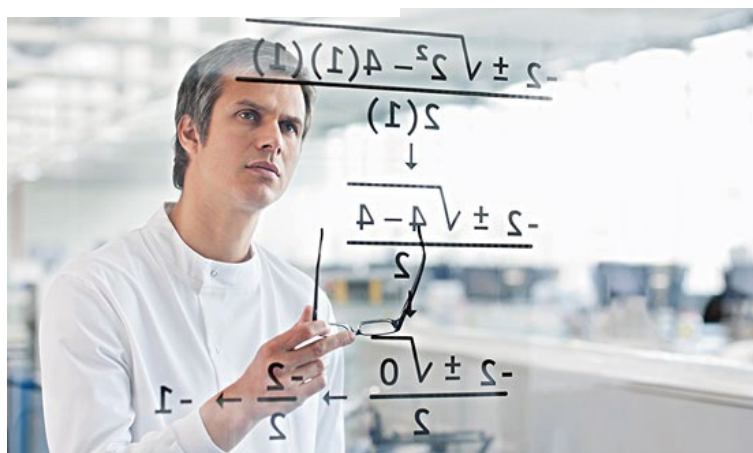
北京航空航天大学数学与系统科学学院教授
博士生导师

2012年被评为北京市教学名师

2010年获宝钢优秀教师奖

2013年获北京市教学成果一等奖

2012年被评为北航教学名师, 主编出版《工科数学分析教程》于2013年获北京市精品教材, 2014年被评为国家“十二五”规划教材



每学期(共两学期)

学分 4.0

学时 72

见面课 8 学时

考核

在线40%
见面课30%
期末30%工科的数学分析
抽象而务实的艺术数学是解决包括生活、
工程技术等诸多领域问题的强有力工具

《演讲与口才》 北京航空航天大学

通识教育

天天都说话，未必会说话
用语言征服世界

凡欲成大事者，无不努力锻炼、提高演讲能力
凡已成大事者，无不推崇演讲能力的重要性

姚小玲

北京航空航天大学思想政治理论学院常务副院长
北京市哲学社会科学研究基地-首都高校党建研究基地学术委员会委员
北京市党史学会理事

北航人文学院学术委员会委员；北京市统一战线学会理事。获得全国师德先进个人、教育部视频公开课负责人、北京市教学名师、北京市精品课负责人等近30项荣誉

学分

2.0

学时

32

见面课

8 学时

考核

在线50%
见面课20%
期末30%

《跨文化沟通心理学》 华东师范大学

通识教育

与世界交流的正确方式
在不同文化间行走的快乐

通过角色扮演、场景模拟等方法，
具体演示与不同国家的人在不同情境中如何沟通

严文华

上海心理协会理事
华东师范大学心理与认知科学学院副教授
曾负责国家社会科学基金项目“变迁社会中的社会适应：外国人在中国的社会文化适应研究”。她负责的“Cross-cultural Communication”课程先后被立项为华东师范大学全英文课程、上海市全英文课程

学分

2.0

学时

36

见面课

8 学时

考核

在线65%
见面课20%
期末15%

《视觉与艺术》西安交通大学

通识教育

贾濯非

中国教育部高等院校艺术类教学指导委员会委员，中国美术家协会会员，中国雕塑学会理事。西安交通大学人文社会科学学院艺术系教授、系主任。

参展和主要获奖：1997年香港回归艺术大展；2004年第三届全国城市雕塑展3项获优秀作品奖；2006年获全国城市雕塑年度大奖；2013年获全国城市雕塑年度优秀作品奖



学分	2.0	学时	32	见面课	8学时	考核	在线40% 见面课30% 期末30%
----	-----	----	----	-----	-----	----	--------------------------

借你一双慧眼，看清“读图时代”

课程面对非艺术类学生设计，让学生在了解传统视觉艺术的基础上，对当代视觉艺术现象有一个较为全面的了解

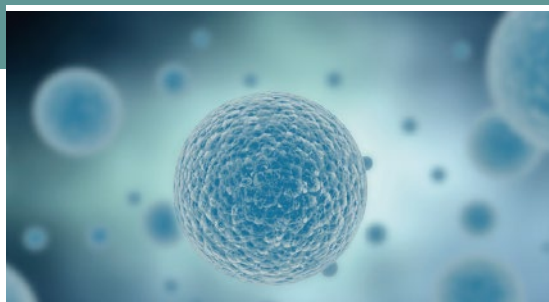


《细胞：一个和谐的社会》山东大学

通识教育

生命的答案，细胞来为您揭秘

认识细胞生命的秩序和运转机制，树立正确的人生观和价值观



时永香

山东大学生命科学院副教授，发育生物学专业发育免疫学方向硕士生导师，发育生物学博士，物理化学博士后

主讲课程：分子细胞生物学（本科生专业基础课），干细胞生物学（硕士生专业选修课），细胞-一个和谐的社会（山东大学通识教育核心课程），生命和谐与健康科学（山东大学素质教育通选课）等。在各级刊物发表研究论文30多篇，获国家发明专利四项



学分	2.0	学时	32	见面课	8学时	考核	在线40% 见面课30% 期末30%
----	-----	----	----	-----	-----	----	--------------------------

《中国民族音乐作品赏析》 北京师范大学

通识教育

张璐

中国少数民族音乐协会会员、中国音乐传播学会会员艺术与传媒学院公共艺术教育中心副主任

广西省级《歌海》期刊编委会成员，2014年，获得北京师范大学青年教师基本功大赛一等奖。
“北京国际音乐节的发展性研究”获得“2014年北京市社科联青年社科人才资助项目”

欣赏民族音乐，享受饕餮盛宴

一门带有赏析性质但知识覆盖面非常广的通俗易懂的课程



学分	2.0	学时	32	见面课	8学时	考核	在线40% 见面课30% 期末30%
----	-----	----	----	-----	-----	----	--------------------------

《健康导航与科学用药》 南开大学

通识教育

张京玲

中国药理学协会会员，天津市药理学学会理事
南开大学医学院，临床医学系药理学教研室教授

她主讲的《药理学》课程分别被评为2005年校精品课程、2008年校示范精品课程、2014年优秀校示范精品课程。《疾病与用药》课程获得教育部第五批“精品视频公开课”称号，2014年还被评为大学素质教育精品通选课和南开大学数字资源建设优秀课程



引领健康保健潮流
开创幸福和谐人生

通过介绍大学生常见疾病的发生、发展、临床表现、药物治疗以及如何预防疾病的相关医学知识，使大学生掌握丰富的自我保健卫生常识和合理应用药物治疗这些常见疾病的方法

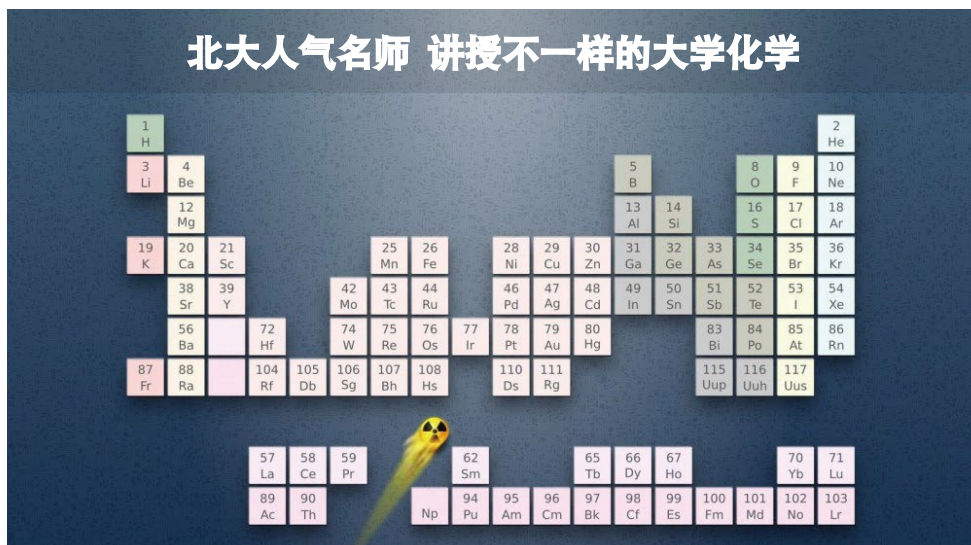
学分	2.0	学时	30	见面课	8学时	考核	在线40% 见面课30% 期末30%
----	-----	----	----	-----	-----	----	--------------------------



大学化学

★★★★★ 热度

北大人气名师 讲授不一样的大学化学



大学化学就像是一艘观光游艇，带着同学们穿行于化学这片神奇的领域，仅在最具代表性的区域稍作停靠进行重点讲解。我们希望，通过大学化学的学习，同学们不仅可以学到一些基本的化学知识，也可以对化学学科的历史和现状、化学与社会的关系、目前化学领域的某些热点问题以及化学的未来前景有一个轮廓式的了解。

卞江 北京大学化学与分子工程学院副教授
北京大学十佳教师
宝钢优秀教师奖等奖项获得者

学分 2.0

学时 32

见面课 8 学时

考核 在线30%
见面课40%
期末30%

计算概论之C程序设计

★★★★★ 热度

计算概论是针对“信息科学技术学科一年级本科生”开设的一门专业基础主干课程。本课程的教学目标有二：其一，帮助学习者建立起“学习信息科学技术知识所需的基本知识背景”；其二，帮助学习者“掌握计算机程序设计的基础知识”，培养学习者“独立设计计算机程序解决问题”的基本技能。



李戈 博士
北京大学信息科学技术学院软件所副教授

学分 2.0

学时 36

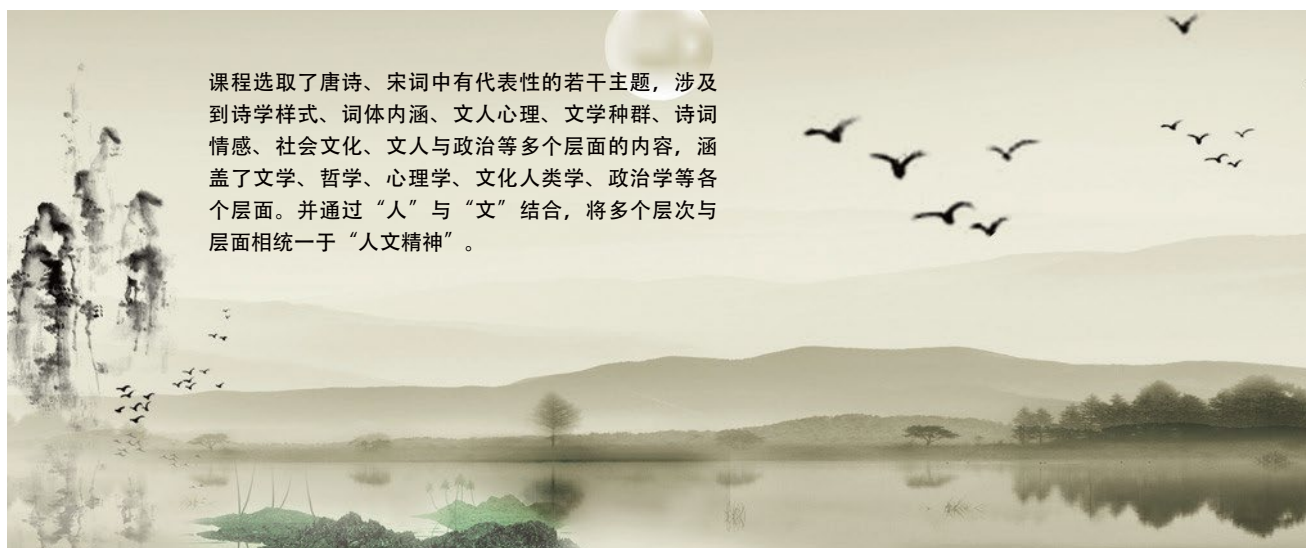
见面课 12 学时

考核 在线40%
见面课30%
期末30%

唐诗宋词人文解读

★★★★★ 热度

通识教育



李康化 上海交通大学文化产业管理系副主任
文化部国家文化产业创新与发展研究基地研究员
浙江大学中文系博士后

学分 2.0

学时 36

见面课 8 学时

考核 在线30%
见面课30%
期末40%

比较政治学

★★★★★ 热度

通识教育



比较政治，让你的政治眼光更睿智

“比较政治学”是在“西方政治制度”、“比较政治发展”两门课程的基础上，为政治学与行政学专业本科生开设的专业方向课，目的是通过对比较政治学基本理论和相关知识的学习，使学生了解如何对各国政治文化、政治制度和政治过程进行比较，并分析它们的异同，并从中发现有意义的结论和规律。这个领域是在西方发展起来的，现有的研究多带有西方人观察世界的特殊眼光，本课程引导学生在了解西方研究成果的同时，学会运用中国人的眼光，站在中国国家发展战略的高度来分析世界各国的政治发展。

储建国，政治学教授，博士生导师，教育部重大攻关项目首席专家

学分 2.0

学时 32

见面课 8 学时

考核 在线40%
见面课40%
期末30%

关爱生命——急救与自救技能

★★★★★ 热度

通识教育



生命，只有一次

本课程旨在针对非西临床医学专业的在校大学生，普及一些常见的医学急救和自救技能，这些技能并不需要丰富的医学理论知识，但却是针对生活中最常见的一些疾病或伤害情况，普及一些基础的医学知识，能够及时地自救或救助他人。

你真的了解急救技能吗？你真的能够在危险情况下妥善自救吗？你将如何拓展？生命，只有一次！上海交通大学医学院开设急救与自救技能的课程极具现实意义，旨在提高非医学专业学生急救与自救技能，提高生存机会。

陆斌杰，副主任医师，东华大学管理科学与工程博士，上海交通大学医学院教务处副处长

学分 2.0

学时 30

见面课 8 学时

考核 在线25%
见面课45%
期末30%

吉林大学

汽车行走的艺术

★★★★★ 热度

通识教育

汽车奔跑了一个世纪
有多少故事是你不知道的...

本课程是为本科生开设的公共选修课，是一门普及汽车文化知识的课程。

本课程主要对汽车的车史文化和技术文化进行描述，了解和掌握与汽车行走功能有关的车史文化与科技知识。

王建华 吉林大学车辆工程专业工学博士

学分 2.0

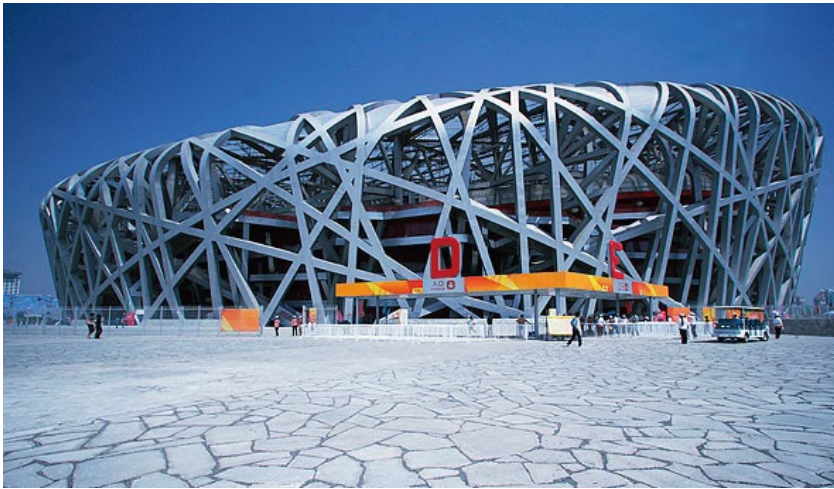
学时 36

见面课 8 学时

考核 在线40%
见面课30%
期末30%

奇异的仿生学

★★★★★ 热度



科技与生物的奇妙碰撞
闪动智慧的光芒

鸟巢、水立方，当这些似浑然天成的建筑呈现在面前，我们不由地感慨人类的巧夺天工；飞机、潜艇，当我们自由翱翔、乘风破浪的时候，我们不得不屈服于人类的智慧。然而，这些人类向自然的学习仅仅是管中窥豹而已。从花鸟鱼虫到飞禽走兽，从白鹤惊飞到鱼翔浅底，大自然充满奥秘，仿生学更加神奇，让我们一起走进奇异的仿生世界……

刘燕
教授
国际仿生学会创始会员，中国农业机械学会青年委员会委员。

学分

2.0

学时

32

见面课

8学时

考核

在线40%
见面课30%
期末30%

人文视野中的生态学

★★★★★ 热度



大自然中，
生命与生命的联系与韵律

包国章 教授
中国生态学会生态学教育工作委员会副秘书长
吉林省生态学会理事

《春秋》为何叫《春秋》而不叫《冬夏》？为何中国的多数王朝均建都北方而非南方？男人为何在意女人的身材？为何利他行为是小公私有而非大公无私？生态与人文，看似文理两重天，两者却有着盘根错节的联系。那么，这究竟是一个什么样的根，又是怎样的一种节？本课程将引领您进入一个赏析生态学的人文视野，在生态的原野中去把握人文的韵律。你会发现，人文与生活原来竟这般的“生态”！

学分

2.0

学时

32

见面课

8 学时

考核

在线40%
见面课30%
期末30%

大学生心理健康教育（吉林大学）

★★★★★ 热度

通识教育



良好的心理素质 更高的生命品质

大学生心理健康教育课程是集理论知识教学、心理体验与训练为一体的大学公共必修通识教育课程，课程设计为32个学时，2学分。本课程旨在使大学生明确心理健康的标准及现实意义，掌握并应用心理健康知识，培养良好的心理素质、自信精神、合作意识和开放的视野，培养大学生的自我认知能力、人际沟通能力、自我调节能力，全面提高大学生心理整体素养，为大学生全面发展奠定良好、健康的心理素质基础。

胡远超，教师
张彦颜，副教授
王丽荣，教授
何思彤，教师
白仲琪，教师
刘畅，教授
秦晓利，副教授
左振鹏，教师
丁建略，副教授
李聪，副教授

学分2.0

学时32

见面课8学时

考核
在线40%
见面课30%
期末30%

莎士比亚戏剧赏析

★★★★★ 热度

通识教育



莎翁的作品是自然的镜子
历史的模型和灵魂的曝光

莎士比亚戏剧易于理解和欣赏，是最优质的人文素质教育资源之一。本课程以主持人充沛的学术研究成果和丰富的教学经验为基础，对莎士比亚戏剧进行深入浅出的讲解，旨在帮助学生了解世界文学名著，树立正确的人生观，拓展视野和知识领域，丰富审美趣味，并掌握一些鉴赏、分析莎士比亚戏剧的方法

刘洪涛
文学博士，教授，博士生导师
北京师范大学文学院比较文学与世界文学研究所所长

学分2.0

学时32

见面课8学时

考核
在线40%
见面课30%
期末30%

侵权法

★★★★★ 热度

专业课

一门实用的课程
一位学识渊博的教师
教你如何筑起私权保护的围墙

侵权责任法，与生活密切相关，衣食住行，吃穿用度，都有可能受其调整。法条中心主义的精辟分析，加之案例的穿插，让你在思维风暴中全方位多层次宽领域360度无死角的领略侵权法的精要。这里有母语讲授的中国侵权法，也有英语讲授的英美侵权法，这里可以有案例讨论也可以有立法质疑。一门实用的学科一位博学的老师，你值得拥有！



王竹
法学博士
四川大学法学院教授
民商法教研室主任

学分	2.0	学时	36	见面课	8 学时	考核	在线30% 见面课20% 期末50%
----	-----	----	----	-----	------	----	--------------------------

天文漫谈

★★★★★ 热度

通识教育

天上街市，定然有世上所没有的珍奇
天文漫谈，与你演绎往古来今之星月神话

从太阳系到宇宙的边缘，从仰望星空到聆听悠远的古希腊神话故事，本课程以瑰丽而引人入胜的天文现象，引出天文知识和古今中外文化艺术，使受众了解天文学基本理论和基本知识，并感受自然之美、科学之美，浸润于古今中外文化艺术的熏陶，可作为文理学科类受众皆宜的综合类公共选修课。



徐学军 理学博士
副教授
华中科技大学水电与数字化工程学院教师

学分	2.0	学时	32	见面课	8 学时	考核	在线40% 见面课30% 期末30%
----	-----	----	----	-----	------	----	--------------------------

人因工程

★★★★★ 热度

通识教育



以人为本 实现
人、机、环境系统设计的
最佳匹配

课程按照中国新文学历史的发展顺序组织章节，脉人因工程是由人体科学、工程技术、劳动科学和企业管理等相互交叉的一门综合性的新兴边缘科学，具有交叉性、综合性、新兴性、边缘性、资料性和实践性等特点。课程研究如何依据人的生理和心理特征设计系统，使系统符合人的特性和需求，环境对人无害，人、关联要素和环境等达到最佳配合，创造高效、安全、健康、舒适和方便的系统条件，以最小的劳动代价换取最大的成果收益。

刘树林
西安交通大学管理学院教授，博士生导师。

学分	2.0	学时	32	见面课	8学时	考核	在线40% 见面课30% 期末30%
----	-----	----	----	-----	-----	----	--------------------------

中国现当代文学

★★★★★ 热度

通识教育



用现代文学语言和形式
表达现代中国思想情感心理

课程按照中国新文学历史的发展顺序组织章节，脉络清晰，重点突出。在时间上，打通现代文学和当代文学不必要的隔阂，使其前后融为一体；在空间上，以大陆文学为主体，并包括了港台文学，将其共冶一炉。通过作品选读帮助大学生感受经典的魅力，五四新文化运动之后用现代文学语言和形式表达的现代中国思想情感心理，反思近百年来中华民族的历史命运。

黎荔
北京大学文学博士
西安交通大学人文社会科学学院副教授。

学分	2.0	学时	32	见面课	8 学时	考核	在线40% 见面课30% 期末30%
----	-----	----	----	-----	------	----	--------------------------

设计创意生活

★★★★★ 热度

通识教育



解读您身边的创意、设计，
发现设计和生活之美

王震亚
博士
山东大学副教授
硕士生导师
工业设计系主任

《设计创意生活 (Design and Creative Life)》是一门创新类通识教育核心课程，从生活出发，解读身边的创意、设计，普及设计文化与以人为本的思想，强调创造性思维与设计实践的结合。2012年本课程入选山东大学首批视频公开课建设项目。

学分 2.0

学时 24

见面课 8 学时

考核 在线30%
见面课30%
期末40%

文学修养与大学生活

★★★★★ 热度

通识教育



汲取传统文化的优秀成果
神游古代文学珍品之林

该课程从浩瀚的中国传统文学作品中提炼出若干主题，又精选了若干经典文学作品，配之以导读和讨论，引导大学生有选择地汲取中国传统文学中的优秀成果，领略到神游于中国古代文学珍品之林的乐趣，从根本上增强大学生的文化品味、格调 and 情操。

王小舒 山东大学文学与新闻传播学院教授
博士生导师
山东省教学名师

学分 2.0

学时 28

见面课 8 学时

考核 在线40%
见面课30%
期末30%

中国审美文化

★★★★★ 热度

通识教育



游历史长河 审文化之美年

本课程是由陈炎教授与山东大学文学院博士生导师廖群教授、王小舒教授主讲，本课程的特点是充分运用现代信息技术手段，将文字、图像、声音和讲授融于一体，在教学方法上，实施知识讲授、文字提纲和图像展示等相结合的方式，使学生在听课学习中充分实现了感性直观和理性思维的有机统一，提高了学生对理论课的兴趣，增强了他们理性思维和真理探究的能力，使本课程成为大学生真正喜欢并切实受益的一门基础课程。

陈炎 山东大学副校长
文学与新闻传播学院院长，教授
文艺学专业美学方向博士生导师
《文史哲》杂志主编

学分	2.0	学时	32	见面课	8 学时	考核	在线40% 见面课30% 期末30%
----	-----	----	----	-----	------	----	--------------------------

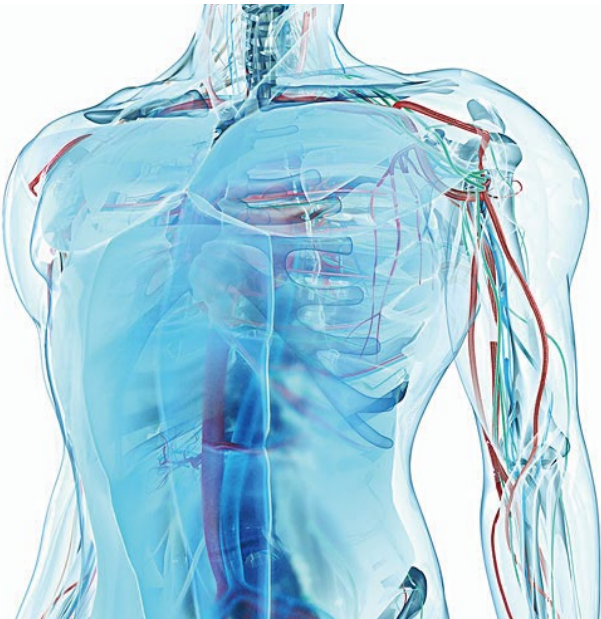
局部解剖学

★★★★★ 热度

专业课

用独到的视角解析局部解剖学
搭起基础医学与临床医学的桥梁

局部解剖学是按照人体的局部分区，研究各区域内器官与结构的位置、形态、毗邻、层次关系和临床应用的科学，是解剖学的分科之一，是基础医学与临床医学之间的桥梁课程。



李振中
山东大学教授
博士生导师

学分	4.0	学时	64	见面课	8 学时	考核	在线40% 见面课30% 期末30%
----	-----	----	----	-----	------	----	--------------------------

理论力学★★★★★ 热度

专业课

力学与机械相关学科的灵魂

《理论力学》是机械、建工、航空航天、车辆等工科类专业的重要专业基础课，也是联系工科专业公共基础课和专业课之间的第一门专业基础课。

本课程主要包括静力学、运动学和动力学三部分内容，以质点和刚体为主要研究对象，从受力分析、力系平衡、运动分析、动力学分析等不同方面介绍相关基本概念、主要理论和方法，旨在为后续力学和专业课程学习奠定基础。



曹树谦

博士，天津大学机械学院力学系教授，博士生导师，副院长

学分

3.0

学时

48

见面课

12 学时

考核

在线40%
见面课30%
期末30%

图说人际关系心理★★★★★ 热度

通识教育

图画心理知识，解说人际密码，成就积极人生



人际关系与您的生活幸福和事业成功息息相关。建立良好的人际关系，仅仅是有良好的愿望是不够的，您还需要了解其中的心理规律。

《图说人际关系心理》不从理论研究的角度追求科学性和严谨性，而是聚焦于心理学在生活工作中的实际运用。课程借助于生活工作实践中的大量图片，向您深入浅出地揭示人际关系的基本心理原理。

叶泽川

理学学士、教育学硕士、管理学博士

学分

2.0

学时

28

见面课

8 学时

考核

在线40%
见面课30%
期末30%

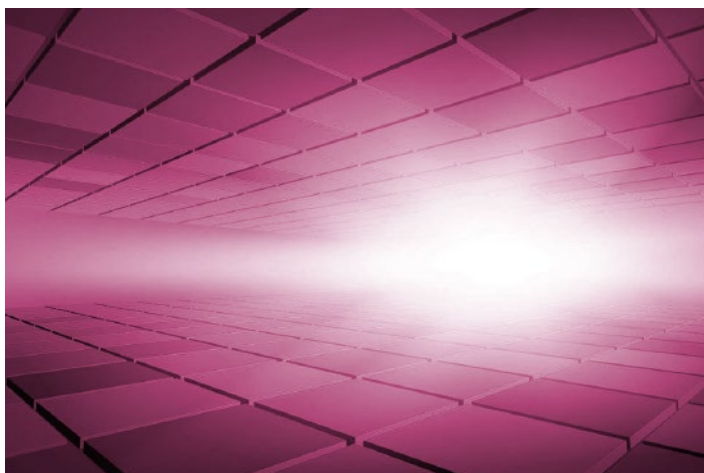
线性代数导航

★★★★★ 热度

通识教育

保短保长皆变换，能伸能屈是几何

导航仪(GPS)不能代替司机开车，但可以在岔路口将司机引入正确的入口或出口。本课程不打算代替学生学习线性代数课程，只希望起到导航仪的作用，帮助在线性代数的苦海中挣扎的学生，以及自以为背熟了定义和算法就学好了线性代数的学生，将他们引入线性代数之门，然后“沿当前道路直行”。本课程不是奉天承运从天而降的抽象定义和推理，而是由创造发明系列故事组成的连续剧。



李尚志

博士生导师

北京航空航天大学数学与系统科学学院教授

学分

2.0

学时

32

见面课

10 学时

考核

在线40%
见面课30%
期末30%

华东师范大学

教你成为歌唱达人

★★★★★ 热度

通识教育

想唱就唱 唱的响亮

注重跨学科的音乐概念，使大家在通晓知识的同时练习技巧。把看似抽象的声乐技巧通过简单的肢体动作、有趣的想象画面来帮助学生寻找歌唱的感觉，命名为一至九式的歌唱达人训练法，符合声乐分步骤、循序渐进、逐步练习的原则。



吴睿睿

华东师范大学音乐系声乐副教授

女高音歌唱家、德国纽伦堡国立音乐学院声乐表演博士

学分

2.0

学时

25

见面课

8 学时

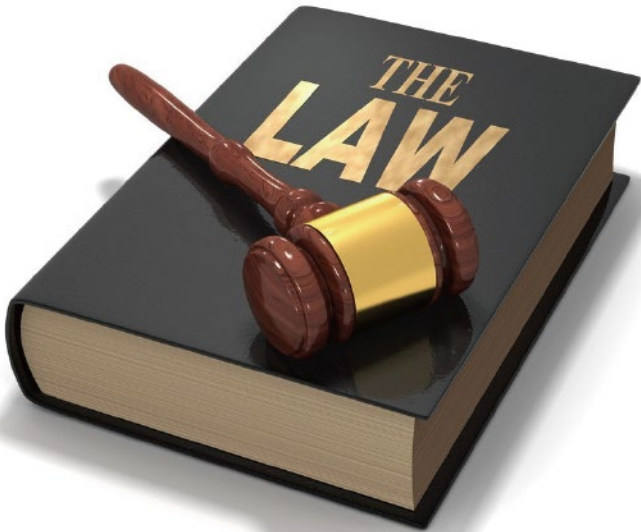
考核

在线50%
见面课32%
期末18%

大学生劳动就业法律问题解读

★★★★★ 热度

通识教育



《大学生劳动就业法律问题解读》课程将教你了解三方就业协议与劳动合同的区别，以及大学生就业的具体流程，让你学会如何识别虚假招聘风险、就业歧视风险、签订合同风险、竞业禁止风险、三方协议违约与改签等一系列风险，为你的成功就业之路助一臂之力。

学分 2.0

学时 32

见面课 8 学时

考核 在线40%
见面课30%
期末30%

中国海洋大学

数据结构

★★★★★ 热度

专业课

用简单的逻辑思维
讲述复杂的数据结构

数据结构是计算机程序设计的重要理论技术基础。本课程强调基本数据结构的概念、存储结构的掌握与算法分析、设计的训练，始终以问题为研究对象，按照提出问题、分析问题、解决问题、总结问题的步骤，培养学生运用数据结构的基本理论和算法设计、分析的方法来分析解决实际问题的能力。

魏振钢

国海洋大学计算机科学与技术系教授，兼任学校网络中心副主任
全国高等学校计算机教育研究会理事。

学分 4.0

学时 60

见面课 12 学时

考核 在线40%
见面课30%
期末30%

管理百年

★★★★★ 热度

通识教育



既是管理知识的历史画卷 更是人性人生的智慧启迪

《管理百年》课程的有效学习能够升华已学习过管理理论，实践过管理工具和方法的相关学员的管理思维和管理眼界。并结合现有的商业市场环境和企业发展趋势，不断的扑捉管理理论的适用方法，为优秀的企业管理培养潜在管理专家。比起空洞和简单的照本宣科，那串联历史的案例片段和妙手偶得的管理实践精髓会在有心的学生当中发芽和闪光！

戴志敏
南昌大学副教授

学分2.0

学时36

见面课8学时

考核
在线40%
见面课30%
期末30%

南昌大学

混合式课程

电工与电子学

★★★★★ 热度

专业课



驾驭强大能源，驱动电气时代

通过本课程的学习，使学生获得电工和电子技术必要的基本理论、基本知识和基本技能，了解电工和电子技术的应用及发展概况，为学习后续课程以及从事与本专业有关的工程技术和科研工作打下一定的基础。

该门课程覆盖了基本电路理论和模拟电路的基础部分，在讲解过程中将知识内容碎片化、浅显化、专题化，讲解深入浅出，适合理工科学生学习。

郑朝丹
博士
信息工程学院教师

学分3.0

学时48

见面课8学时

考核
在线40%
见面课30%
期末30%

无处不在——传染病

★★★★★ 热度

通识教育

走出恐慌 知其所以然而无惧

在日常生活中，不管你愿意与否，我们都时刻在与传染病打交道。与我们最密切接触的空气、我们的某种不良习惯、你最好的伙伴你的宠物、自然界的某种昆虫等都有可能传播某种疾病。而我们只有认识他、了解他，才能在帮助别人的同时保护自己。倘若，我们一无所知，一度否认，那么，既帮不了患者，也会连累了自己。



孙水林

教授、主任医师，硕士导师

南昌大学第二临床学院感染科主任和传染病教研室副主任

学分 2.0

学时 28

见面课 12 学时

考核

在线40%
见面课30%
期末30%

时装文化与流行鉴赏

★★★★★ 热度

通识教育



身在课堂 心在巴黎

专为时装设计专业和喜爱时装设计艺术大学生设置的一门选修课程。通过该课程的教学，使学生能够理解世界四大时装之都，尤其是巴黎和米兰的著名服装品牌的设计内涵、风格 and 理念，掌握时装的设计构思和设计方法。

本课程强调理论与实践的紧密结合，使学生通晓从灵感表现、从构思到创造的全过程。将最新流行信息贯穿于课程中，使学生了解掌握时装发展的最新动态。

陈彬

东华大学服装学院教授，硕士生导师

学分 2.0

学时 30

见面课 8 学时

考核

在线40%
见面课20%
期末40%

翻译有“道”

★★★★★ 热度

冯庆华
教授，博士生导师
上海外国语大学副校长

吴赟
教授，翻译学博士，硕士生导师

肖维青
博士，副教授，硕士生导师
中美富布赖特高级研究学者

赵璧
博士，讲师
曾为新西兰基督城理工学院访问学者
美国波士顿大学访问学者



翻译之道何在？如何在中英语言文化中起承转合，来去自如？如何体会两种语言之间的差异和融合？如何鉴赏语言的复杂与精深，领域背后文化的博大与纷繁？

《翻译有道》共享课程依托于上海外国语大学英语语言文学全国重点学科，秉承重语言基本功、重文学内涵和重文化底蕴的教学思想，注重理论与实践相结合，将翻译技能技巧、有关翻译理论等贯穿于实践教学之中，帮助学生跳出对于语言陈规定式般的理解，通过中英对比与分析，让大家看到支撑语言常新的异域及本土文化和社会。

学分 2.0

学时 26

见面课 8 学时

考核 在线40%
见面课20%
期末40%

华东政法大学

开启疑案之门的金钥匙——司法鉴定

★★★★★ 热度



通过本课程的教学有助于拓宽学生的视野、完善学生的知识结构，增强学生的动手能力、实践操作技能和相关仪器应用的能力，从而提高法学及相关专业学生的综合素质。让我们一起走进司法的世界，一起探寻司法的奥秘和乐趣

杜志淳
刑事司法学院教授
校党委书记

学分 2.0

学时 36

见面课 8 学时

考核 在线30%
见面课40%
期末30%

大学生创业基础

★★★★★ 热度

通识教育

创业你准备好了吗
走出校门闯商海

本课程是一门创新创业教育课程，讲授创业基本知识与方法。不是高深理论体系灌输，纸上谈兵的说教，而是聘请创业型企业家的客座教授来“现身说法”，他们有丰富的创业经历和商战经验。优秀学员可有机会参加美国斯坦福大学的短期培训，本课程所带给你的理念、创意将对你一生的职业生涯规划大有裨益。

吴满琳
副教授
硕士导师

学分 2.0

学时 24

见面课 10 学时

考核 在线30%
见面课70%

邮轮文化鉴赏

★★★★★ 热度

通识教育



通过对邮轮历史故事、建造风格、装饰环境、美食佳饮、艺术活动、健身娱乐、航游路线、旅游设计、美学感知等内容透视剖析。展现邮轮高贵典雅与时尚流变融合、悠闲宁静与激情澎湃共鸣、浪漫抒情与动感豪气谐振的独特文化气质，引导同学理解邮轮的审美意趣、知晓邮轮的品牌文化、熟悉邮轮的美学表达。

吴明远
教授

学分 2.0

学时 36

见面课 8 学时

考核 在线40%
见面课30%
期末30%

现代社交与礼仪

★★★★★ 热度

通识教育



苏格拉底曾言：“不要靠馈赠来获得一个朋友，你须贡献你诚挚的爱，学习怎样用正当的方法来赢得一个人的心。”可见在与人交往时，真诚尊重是礼仪的首要原则。在社交场合中，如何运用社交礼仪，怎样才能发挥礼仪应有的效应，怎样创造最佳人际关系状态，如何认识自己，了解自己，塑造独特的自己，都将在此了解，学习。本课程将会帮助大家更好的认识自我，完善面试专业化形象，遇见未来更好的自己。

熊莹
工商管理硕士
国际航协（IATA）空乘教员
高级茶艺师
讲授空乘专业相关课程

学分	2.0	学时	28	见面课	12 学时	考核	在线44% 见面课36% 期末20%
----	-----	----	----	-----	-------	----	--------------------------

茶艺

★★★★★ 热度

通识教育

禅茶一味

千秋大业三杯酒，万丈红尘一壶茶

现实的繁忙与嘈杂、生存与发展的压力，使人们身心疲惫。繁忙之余给自己的心情放个小假，在悠悠丝竹声中品几盏香茗，静下心来整理一下思绪确是一件惬意之事。“从来佳茗配佳人”，喜爱饮茶的人，生活中自然是少不了这样的“佳人”。温一杯绿茶，投一杯黑茶，沏一杯红茶，或许还能感受再冲芳华的乌龙；面对沁入心脾的茶香，怎能不掬一杯香茗品茶韵？

徐敏
高级讲师
高级技师
中级茶艺师
旅游管理专业研究生
高级餐厅服务评审员



学分	2.0	学时	28	见面课	12 学时	考核	在线40% 见面课30% 期末30%
----	-----	----	----	-----	-------	----	--------------------------

20世纪西方音乐

通识教育

毕明辉 副教授



本课将基于20世纪西方音乐，以什么是音乐、什么是20世纪西方音乐以及什么是有效聆听为全课线索，富于指导性地展开对20世纪西方音乐系统欣赏，引导学生发展美感能力，促进其全面聆听能力的培养。

学分 2.0 学时 24

影片精读

通识教育

戴锦华 教授



此课程不仅是也是艺术的欣赏性课程，也拟在把握电影艺术基本特征点基础上，进一步展开关于电影所呈现的诸多社会问题的讨论，尤其是电影这门始终联系着不同的国家、不同的民族文化、同时具有世界性的艺术如何呈现剧变中的今日世界，及试图做出的应对、批判与建构。

学分 2.0 学时 24

职业素质养成

通识教育

林正刚 职业经理人



本课程是前思科中国区总裁林正刚先生，以自己35年职业经历和心得为基础，帮助大学生培养职场发展必备素质而倾力打造的职场能量课。当人们埋头钻研各种职场潜规则、办公室读心术时，他告诉我们最简单最实用的职场能量法则：能力=心态×沟通×知识

学分 2.0 学时 28

创业企业战略
与机会选择

通识教育

孙金云 博士



创业家与企业管理者具有不同的思维逻辑，该课程通过对当代商业环境的分析，帮助学生建立创业思维、掌握发现创业机遇的能力，并了解创业企业可能的战略选择，构建创业型企业的竞争优势。

学分 2.0 学时 28

数字化医院解密

通识教育

陆斌杰 副主任医师



数字化医疗技术已经走入了普通医院，本课程重点是相关信息技能的培训，让医学生在进入医院实习前就能对数字化医院的信息技能有很好的了解和熟悉，掌握作为一名医务工作者在现代的数字化医院内工作所必需的信息技能，从而能够迅速适应医院实际的需要。

学分 2.0 学时 32

物理与人类生活

通识教育

张汉壮 博士



天空为什么呈现蓝天、白云的景象？如何能够踢出神奇的“香蕉球”？如何实现原子弹、氢弹的爆炸以及核能的利用？本课程以通俗易懂的方式概述了物理知识体系的逻辑性、历史性和使用性。依据物理学基本原理，通过110余个与人类生活密切相关例子的讲授，使人们感受到复杂而神秘的物理就在我们身边。

学分 1.0 学时 12

书法概论

通识教育

倪文东 教授



本课程是书法专业基础课。通过对本课程的学习，让学生系统掌握书法的基本知识和艺术规律。具体了解书法的基本概念与历史文化特点。课程不仅可以丰富学生有关书法的基本理论和知识，而且能够掌握正确的书法用笔、墨法、结构、章法及书法创作等规律和基本方法，在理论和实践方面都有收获和提高。

学分 2.0 学时 20

细胞的命运

通识教育

邹方东 教授



人们喜欢用“生老病死”来形容人的生命历程，这是生命运行的基本规律。本课程将带领您探索细胞的生老病死现象及其奥秘，以期在细胞水平上解读生物体的生长、发育、遗传以及细胞癌变等重大生命活动现象及其分子调控机制。

学分 1.0 学时 16

系统工程

专业课

吴锋 教授



系统工程是一个用于设计、实现和评估人造复杂系统的跨学科方法，囊括了解决系统问题的关键元素。

课程特色表现在基于知识结构和能力结构的课程体系优化，引入案例教学与国外先进的Action Learning教学方法。

学分 2.0 学时 36

视觉素养导论

通识教育

黎荔 副教授



《视觉素养导论》对“视觉”的一系列现象、行为、活动进行深度的、全方位的扫描，进行多维度的比较分析，为其排列系谱、构建秩序，并探究其内部结构与学理根基，使人们能够清晰地阅读其景观。

学分 2.0 学时 24

中国传统文化

通识教育

张蓉 教授



课程内容以中国传统文化的基本精神为主线，整体上按四大模块分类组合。从多层次、多角度展示了中国传统文化的主要内容和特色，最后归结到世界格局中的中国文化和新世纪中国文化的展望。通过此课程的学习，使学生对中国传统文化的发展历史有一定了解，对各类文化概况有一定的认识。

学分 2.0 学时 24

神韵诗史

通识教育

王小舒 教授



神韵诗，以恬然幽静、余韵悠长的意境，达到“言有尽而意无穷”的效果。神韵诗史，即神韵诗派发展和演变的历史。

本课程从历史背景、流派、代表诗人来阐述神韵诗的演变，另辟蹊径地阐述了对于中国诗歌的理解。

学分 2.0 学时 28

老祖宗的说话艺术
-古代汉语

通识教育

唐子恒 教授



通过讲解古代汉语的字形、词汇、语法、音韵、句读标点等相关知识来使学生掌握古代汉语的基本概念、基本理论和基本知识，逐步具备阅读和分析文言文的能力，从而能更好地批判地继承古代的优秀文化遗产。

学分 2.0 学时 28

死亡文化与
生死教育

通识教育

王云岭 副教授



中国人讳言死亡，但是却并不能避免死亡以及死亡带来的哀伤与打击。通过对死亡文化的介绍和生死教育，可以培养学生正确的价值观念。本课程要求学生能够利用各种途径了解人生与死亡的各种相关知识，并能够积极参与讨论，有一定的独立分析与思考能力。

学分 2.0 学时 36

大学生
性健康修养

通识教育

马保华 教授



“性”是自然现象，从本质上来讲，“性”是与生俱来的，无善恶之分。本课程从生物学、心理学和社会学上把人统一起来，讲解男女身体的生物学和心理学差异。作为社会意义的人，应该养成社会规范修养，促进青年学生健康人格的形成。

学分 1.0 学时 16

辐射与防护

通识教育

侯桂华 教授



本课程依据国家放射防护法律法规，由专业教师讲授，从自然界存在的电离辐射到手机、电脑、家电产生的非电离辐射，由浅至深通俗地介绍辐射的来源、分类、对机体损伤的机理。课程还介绍了放射性废物的种类、危害及处置原则。本讲座内容具有科学性和权威性。

学分 1.0 学时 16

走近核科学技术

通识教育

吴王锁 教授



核电、核武器、核动力、核辐射……民众有必要谈“核”色变吗？核科学技术到底是“魔鬼”还是“天使”？

课程深入浅出地介绍核科学的基本知识、还原核发展的历史真相，揭露核科学的神秘面纱。

学分 2.0 学时 24

花儿

通识教育

周亮 副教授



花儿是民歌，无论是田间收割的阿哥、地头拔草的小妹，还是黄河泛舟的筏子客、猎手、牧人等等，都是花儿的创造者、传唱者。她的曲调高亢悠扬，内容质朴率真。

是“大西北之魂”！

学分 2.0 学时 28

中国农业大学

食品安全与 日常饮食

通识教育

沈群 教授



《食品安全与日常饮食》课程的目的是帮助学生树立正确的食品安全意识、了解工业化食品生产过程、辨识食品安全风险因素。本门课程是一门具有很强的科学性、实用性和综合性的科普课程。

学分 2.0 学时 32

西南大学

美学与人生

通识教育

寇鹏程 教授



本课程就是围绕着审美的基本问题，针对当前大学生的审美困惑与当前的审美现象，阐释美观与健康人生观的关系，在传播美的知识的同时，启迪审美创造，成就高尚人生。整个课程知识性、实用性、趣味性强，通俗易懂，生动活泼，普及性强。

学分 2.0 学时 28

中国海洋大学

<世说新语>的 国学密码解析

通识教育

丁玉柱 副教授



本课通过对《世说新语》所包括的德行、言语、政事、文学、方正、雅量、识鉴、赏誉、品藻、规箴等共36门，总1130则作品的解读，从其所蕴含的丰富的中国文学、历史、哲学、伦理学、教育学等深刻史料中，挖掘其隐示国学核心价值观念。

学分 2.0 学时 24

南昌大学

口腔探秘

通识教育

史彦 副教授



本课程系统地介绍常见口腔疾病的相关知识,通过大量实际病例,提出相应的口腔保健知识,结合讨论,社会热点现象分析,带你走进口腔的世界,感悟口腔医学是医学与艺术的全球引导者的精髓。通过零加效应,传播口腔健康知识,提高全民的口腔健康水平,绽放你的完美笑容。

学分 2.0 学时 24

云南大学

中国少数民族生态智慧

通识教育

何明 教授



本课程围绕少数民族传统文化中的生态智慧,系统介绍少数民族传统文化中利用生态、保护环境的生产生活方式和民族民间信仰,反思现代化和全球化所造成的生态破坏、环境污染,以及少数民族传统生态智慧的现代价值。通过本课程的学习,实现尊重少数民族文化,汲取各民族文化中尊重自然。

学分 2.0 学时 28

中南民族大学

异彩纷呈的 民族文化

通识教育

孟凡云 教授



本课程由《中国民族志》发展而来,采取多人合作授课的方式分别介绍了土家族、蒙古族、苗族、藏族、白族、哈萨克族、黎族、毛南族的基本概况和民俗活动等。授课老师在讲解过程中均结合了自己的研究专长讲解民族内容,给学生做出了示范。

学分 1.0 学时 16

统计方法与
资料分析

专业课

唐丽英 教授



本课程「统计方法与资料分析」以深入浅出的方式及多元的实务例题，搭配统计软件的报表解读，让学习者不需要记忆繁复的公式，也能轻松地学会统计基本观念及方法，并运用于各种领域或工作场合。

学分 3.0 学时 39

保险与生活

通识教育

李丹 教授



本课程通过论坛、基地PPT、访谈三种不同授课模式，以生动的语言表达、形象的案例分析、专业的知识讲授阐述生活中保险的重要作用及如何选择保险产品，解决保险认识上的误区，向大家普及保险的基本知识。

学分 2.0 学时 32

大学生心理
健康教育

通识教育

孔晓东 教授



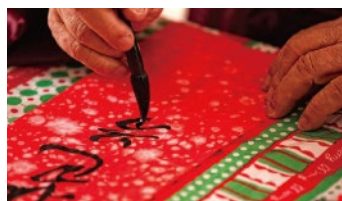
大学生，一个特殊的群体。年轻、热情、激情、活力四射……所有美好的字眼、青葱的岁月、豆蔻的年华……大学生情感丰富，对事物的认知也在逐步地完善，如何拥有一个健康的心理，正确处理大学期间的个人情绪、人际关系、恋爱关系、职业规划等问题，让我们一起走进《大学生心理健康教育》！

学分 2.0 学时 26

笔墨时空
——解读中国书法文化基因

通识教育

房彬 副教授



本课程授课内容从作品欣赏到毛笔书法书写实训，重在培养学生的动手能力，培养具备对中国传统书法艺术的欣赏能力，提高在校大学生的综合素质以及书写能力，带动学生的创新教育。

学分 2.0 学时 20

平面动画设计

专业课

阎瑞华 副教授



本课程主要讲解的是FLASH动画相关使用设计和开发方面的内容。

本课程主要是在该软件的应用方面加以学习掌握，由浅入深，逐步学习FLASH的各种表现形式，进而对FLASH这门技术全面掌握。

学分 2.0 学时 32

健康膳食解码

通识教育

祝丽玲 教授



国以民为本，民以食为天。健康膳食攻略这门课程将告诉你：世间没有不好的食物，只有不合理的膳食。

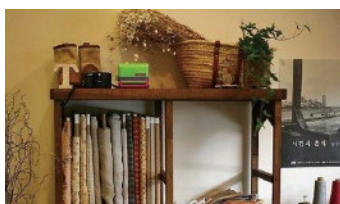
本课程依据全国营养与健康调查的数据，科学解读《中国居民膳食指南》，辨识膳食中的伪科学，为大学生量身订制营养膳食方案。

学分 2.0 学时 32

纺织与现代生活

通识教育

王建坤 教授



早在原始社会时期，古人为了适应气候的变化，就地取材，利用自然资源作为纺织原料制作衣物来保暖。直至今日，我们日常的衣服、生活用品和众多艺术品都是纺织的产物，纺织品与我们的现代生活息息相关。然而，在物质丰富的现代，人们在穿着上不仅讲究时尚，在面料的功能和舒适度上也有了更高的要求。

学分 2.0 学时 28

健康生活
预防癌症

通识教育

邹英鹰 副教授



癌症是什么？癌症是怎样发生的？在衣、食、住、行等方面不健康的生活方式与哪些癌症密切相关？如何识别这些癌症发生的危险信号？在日常生活中可如何防治这些常见癌症？应如何引导身边的癌症患者正确应对癌症？这些问题都将在本门课程中得到一一解答。

学分 2.0 学时 22

中药炮制学

通识教育

钟凌云 教授



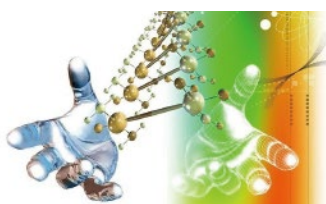
中药炮制学专论课程包含了中药炮制学导论，中药炮制科研设计的思路与方法，炮制文献研究，炮制理论研究，炮制对中药物质基础、临床疗效、药理作用的影响，产地加工与炮制辅料，中药炮制方法和工艺，饮片质量标准、生产管理与产品研发等相关内容。

学分 4.0 学时 72

生物化学

专业课

康宁 副教授



本课程主要研究人体的生物化学，它是一门重要的医学基础课程。本课程的主要任务是介绍生物化学的基本知识，以及与医学相关的生物化学进展，为学生学习其它基础医学和专业课程奠定扎实的基础。也是医学各专业的必修课。

学分 2.0 学时 36

欧美电影文化

通识教育

彭兴伟 讲师



本课程是电影艺术和艺术社会学的交叉学科课程。通过影像所呈现的世界来思考我们的生活，实现电影世界中的人文教育。可能它不是想象中的娱乐性的课程，甚至会稍微有些困难。课程的结构采取主题和国别相互交叉的两条线索，讲解欧美电影，当然会涉及到同主题的中国电影。

学分 2.0 学时 32

冲上云霄—飞机鉴赏

通识教育

魏鹏程 讲师



本课程是一门通识类课程，授课对象为所有对飞机或航空器感兴趣的学生。主要讲解飞机的诞生、发展；飞机的分类和构造；世界著名民航飞机和军用飞机鉴别；著名影视中出现的飞机；乘机注意事项；全球著名空难解析等内容。通过充分利用图像和视频等资料辅助启发性讨论，寓教于乐，使学生在轻松愉快的氛围中增长知识。

学分 2.0 学时 32

诗经爱情诗十二讲

通识教育

戴从喜 副教授



歌德曾说：“哪一个少男不钟情，哪一个少女不怀春！”一语道出了广大青年学生的心声。《诗经》爱情诗十二讲带你走进经典，在经典中体味爱情，找到知音！

学分 2.0 学时 36

走进教学殿堂
—教师专业技能修炼

专业课

李贤智 讲师



本课程引导学生全面学习和实践与教师职业能力相关的各项技能，主要包括备课、上课、说课、听课、班级管理、教育教学研究等方面的技能，使学生比较全面地了解教育教学全过程，学会授课、研课、班级管理等方面的方法、策略和技巧，初步形成中小学教师的教学、管理和研究能力，为将来能够胜任中小学教师奠定坚实的教学能力基础。

学分 2.0 学时 32

现代科技与
科技管理

通识教育

杨永峰 讲师



远古时代，人们对自然界及其现象的认识建立在直观经验和猜测基础上，形成的对自然界的认识有许多假想的成分，现代人对自然界的认识已经大大不同，本课程从人类对宇宙的认识角度，主要介绍相对论、量子理论、宏观领域的现代科学、现代高新技术、现代科技发展的特点、世界各国科技政策。

学分 2.0 学时 28

急救基本知识与技术

通识教育

丛小玲 副教授



介绍日常生活中常见意外、损伤、急症、常见疾病急性发作的紧急处理措施以及现场急救五大基本技术。

该门课程是适用于在校大学生自主学习的一门实用性课程，旨在普及大学生急救基础知识，掌握急救基本技能。

学分 2.0 学时 24

影视广告赏析

通识教育

皮贺鹏 讲师



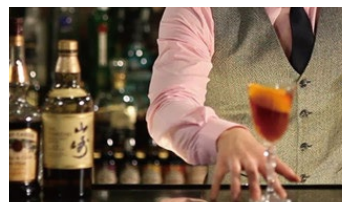
本课程让学生了解和掌握影视广告制作过程的基础，通过讲解，使学生熟悉影视广告的发展和影视广告制作的全过程，加深影视广告的理解，从而对影视广告产生浓厚的兴趣。

学分 2.0 学时 28

调酒艺术

通识教育

王晓洋 讲师



一杯杯色、香、味、形俱全的鸡尾酒不仅具有五彩斑斓、变幻莫测的外表，还能够制造热烈、浪漫的气氛。《调酒艺术》从鸡尾酒的组成材料、调制方法、用具以及技巧等方面进行详细的介绍，使同学们能够掌握调制鸡尾酒的基本知识与技巧。

学分 2.0 学时 20

汽车使用与维护

通识教育

徐展 专业教师



本课程理论与实践结合，以实际应用为导向，通过课程学习，让您掌握汽车原理，轻松了解汽车故障，让您成为汽车实用达人！

学分 2.0 学时 24

中外建筑艺术赏析

通识教育

陈鑫 副教授



本课程结合大量建筑图片，根据15年授课的教学经验。打破传统的按年代顺序授课方式，对课程体系进行了取舍，设置为6个学习情境和12个专题进行授课，形成既可以独立成章又可以前后衔接欣赏的格局。

学分 2.0 学时 28

西方音乐人文赏析

通识教育

印鸣杰 演奏家



大学，就像是一个社会的投影，每一位学生忙碌于自己的学业。看似充实的大学生活，却让学生们内心越来越浮躁，越来越茫然。希望在学习本门课程轻松的学习氛围中，让学生们身心愉悦，缓解压力，了解更多音乐知识，丰富内心世界。

学分 2.0 学时 24

篆刻欣赏

通识课

陈慧清 讲师



篆刻是我国优秀传统文化之一，它和书法、绘画、雕刻等艺术一样，具有高度的欣赏价值和独特的艺术价值。

本阶段教学重点是要求学生掌握如何去欣赏篆刻艺术，派别及技法中的章法、刀法、笔法的表现方法。

学分 2.0 学时 28

手机人像摄影

通识教育

王刚 讲师



该课程以当今大学生日常使用手机为拍摄工具，针对学生的素质教育，提升美学认知，纠正网络造成的“杀马特”、“山寨系”、非主流、脑残族等视觉认识误区。学习手机拍摄人像的专业知识还能有助于今后学习使用单反相机甚至视频的拍摄。

学分 2.0 学时 32

光阴故事之钟表学导论

通识教育

赵跃武 讲师



本课程主要通过介绍钟表制造技术的发展历史、基本知识、品牌故事、制作工艺、机芯拆装、案例演示等内容，希望让大家从微机械、复杂机械、珐琅艺术、新型材料等角度对机械钟表能有更形象更深入的认知。

学分 2.0 学时 32

改变教育的力量

 智慧树网
www.zhīhuìshū.com

课程信息如有变动
恕不另行通知
详情请关注官方网站
www.zhīhuìshū.com

更多精彩课程即将上架
敬请期待！



Able
卓越电子

上海卓越电子
www.able-elec.com

地址：上海市徐汇区桂箐路69号28幢5F/6F
邮编：200233 电话：021-64857356

Copyright © Able-elec.Co.,Ltd.All Rights Reserved



iPhone版下载



Android版下载